

Постановка на учет объекта негативного воздействия

Н. С. Ендальцева, инженер-эколог
ООО «Консорт»

Чтобы поставить на государственный учет объект, оказывающий негативное воздействие на окружающую среду (далее – НВОС), нужно подать заявку. Ее форма утверждена приказом Минприроды России от 12.08.2022 № 532.

Заявку о постановке на учет можно подать либо в бумажном варианте (лично или почтовым отправлением), либо в электронной форме (через личный кабинет на сайте Росприроднадзора или через портал «Госуслуги»).

Для подачи заявки в электронной форме необходимы подтвержденная учетная запись в ЕСИА (<http://esia.gosuslugi.ru>) и усиленная квалифицированная электронная подпись.

В заявке содержатся сведения, необходимые для ведения государственного реестра объектов, оказывающих НВОС.

Рассмотрим форму заявки. Она содержит четыре раздела:

- 1) Сведения об объекте;
- 2) Сведения о воздействии объекта на окружающую среду;
- 3) Сведения о разрешительных документах (прохождении необходимых процедур) в области охраны окружающей среды;
- 4) Сведения о принимаемых на объекте мерах по обеспечению охраны окружающей среды.



При составлении заявки использование аббревиатур в наименовании заявителя не допускается!

Особенности отражения сведений в заявке

Раздел 1 заполняется на основании учредительных документов юридического лица либо сведений из Единого государственного реестра юридических лиц (ЕГРЮЛ) или Единого государственного реестра индивидуальных предпринимателей (ЕГРИП). Поскольку за ведение этих реестров отвечает налоговая служба, брать сведения надо на сайте ФНС России.

В подразделе «Общие сведения об объекте» нужно указать наименование объекта, в том числе кадастровый номер зе-

мельного участка, адрес (место регистрации) передвижного источника, перемещающего объект (если имеется).

С 2022 г. можно поставить на учет строящиеся объекты капитального строительства. Для этого нужно сообщить дату начала и дату планируемого завершения строительства.

Следует указать мощность генерации электроэнергии и (или) тепловой энергии (суммарную мощность дизель-генераторов, отопительных приборов и т. п., установленных на объекте НВОС).

При осуществлении на объекте деятельности по пользованию недрами необходимо сообщить реквизиты лицензии на право пользования недрами.

Обратите внимание: нужно заявить категорию объекта. В соответствии с критериями отнесения объектов, оказывающих НВОС, к объектам I, II, III и IV категорий, утвержденными постановлением Правительства РФ от 31.12.2020 № 2398, любой объект (в том числе гараж, детский сад, офисы, открытая стоянка), даже не имеющий источников выбросов загрязняющих веществ в атмосферу, должен быть поставлен на учет как объект НВОС. Согласно критериям перечисленные объекты могут быть отнесены к IV категории.

Сведения о применяемых технологиях и об их соответствии наилучшим доступным технологиям указываются и для объектов II категории (если они получают комплексное экологическое разрешение – КЭР).

В разделе 2 в подраздел «Сведения о стационарных источниках, об уровне и (или) объеме либо о массе выбросов загрязняющих веществ в атмосферный воздух в отношении каждого стационарного источника выбросов загрязняющих веществ в атмосферный воздух» заносятся данные для действующих объектов в соответствии с результатами инвентаризации выбросов загрязняющих веществ в атмосферный воздух. Она проводится в порядке, утвержденном приказом Минприроды России от 19.11.2021 № 871. Для строящихся, вводимых в эксплуатацию новых и реконструированных объектов сведения указываются на основе проектной документации.

В отчете по инвентаризации выбросов загрязняющих веществ в атмосферный воздух для неорганизованных площадных источников отражаются две точки с координатами середин противоположных сторон источников и ширина источника. В заявке же для заполнения сведений о географиче-



Блок-схема заявки
о постановке
на учет объектов
НВОС выложена
на сайте журнала:



ческих координатах расположения источников загрязнения атмосферного воздуха (ИЗАВ) необходимо указывать как минимум три точки (на практике, как правило, получается четыре), а также ширину и длину ИЗАВ. Для этого необходимо заранее рассчитать координаты точек углов ИЗАВ и при необходимости перевести их в другую систему координат.



Обращайте внимание на единицы измерения. Например, длина линейного ИЗАВ и диаметр точечного ИЗАВ заносятся в сантиметрах, а не в метрах, как в отчете по инвентаризации или расчетной программе.

С 2022 г. не нужно указывать кодовый идентификатор ИЗАВ и наименование технологических процессов, применяемых технологий, в результате которых осуществляются выбросы.

Не забывайте указывать массу выбросов парниковых газов, если на объекте НВОС происходит стационарное сжигание топлива, осуществляется производство извести, стекла, керамических изделий или объект имеет железнодорожный транспорт, а также если в перечне загрязняющих веществ объекта имеются диоксид углерода, метан, закись азота, трифторметан (HFC-23), перфторметан (PFC-14), перфторэтан (PFC-116), гексафторид серы.

Фактическую массу выбросов парниковых газов необходимо рассчитывать согласно приказу Минприроды России 30.06.2015 № 300 «Об утверждении методических указаний и руководства по количественному определению объема выбросов парниковых газов организациями, осуществляющими хозяйственную и иную деятельность в Российской Федерации».

В подразделе «Сведения об источниках сброса загрязняющих веществ в поверхностные и (или) подземные водные объекты (места сброса сточных вод), об уровне и (или) объеме либо о массе сбросов загрязняющих веществ в отношении каждого источника сброса загрязняющих веществ в поверхностные и (или) подземные водные объекты» координаты выпуска должны быть отражены в государственной системе координат, установленной в соответствии с ч. 2 ст. 7 Федерального закона от 30.12.2015 № 431-ФЗ.

В форме заявки уточнены источники информации, на основании которых указываются сведения об уровне или объеме сбросов загрязняющих веществ:

- ▶ для объектов I категории – КЭР;
- ▶ для объектов II категории – декларация о воздействии на окружающую среду;
- ▶ для объектов III категории – сведения об инвентаризации сбросов загрязняющих веществ в окружающую среду и их источников согласно программе производственного экологического контроля (ПЭК);
- ▶ для объектов IV категории, а также для строящихся, вводимых в эксплуатацию новых и (или) реконструированных объектов – проектная документация.

Необходимо также указывать наличие системы автоматического контроля сбросов загрязняющих веществ.

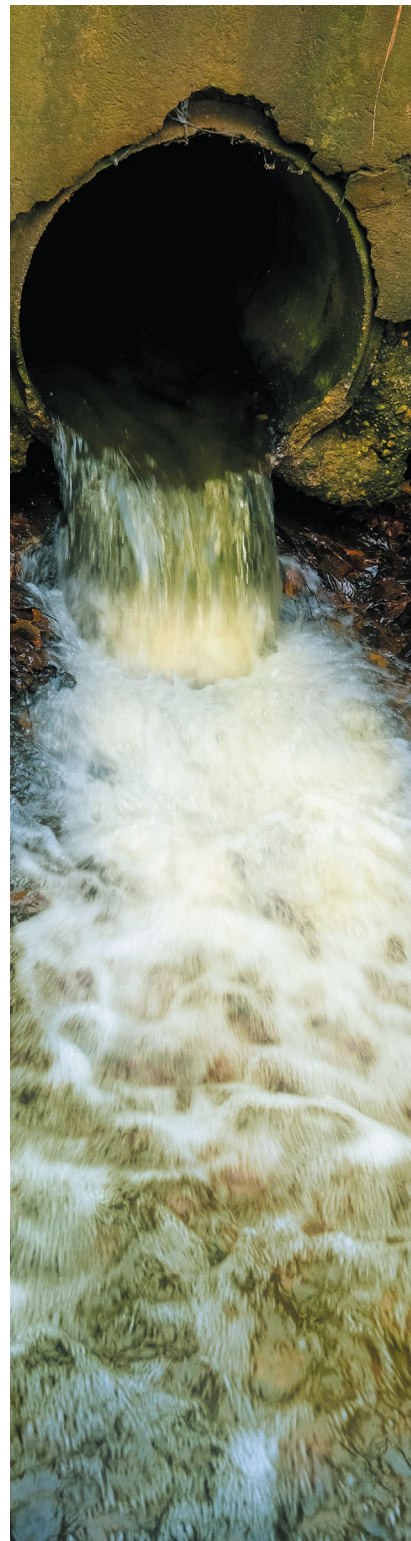
В случае отсутствия выпусков и сбросов сточных вод в водный объект или акваторию исключительной экономической зоны России отражаются сведения о сбросах в централизованные системы водоотведения (ЦСВ), другие сооружения и системы отведения и очистки сточных вод, а именно: объем сбрасываемых сточных вод через ЦСВ, наличие ливневой системы канализации на объекте, реквизиты договора водоотведения.

В подразделе «Сведения об обработке, утилизации, обезвреживании, размещении отходов производства и потребления по каждому виду и классу опасности отходов» координаты объекта размещения, обработки, утилизации, обезвреживания отходов нужно также указывать в государственной системе координат в соответствии с ч. 2 ст. 7 Федерального закона от 30.12.2015 № 431-ФЗ.

Необходимо внести сведения о лицензии на деятельность по сбору, транспортированию, обработке, утилизации, обезвреживанию, размещению отходов I–IV классов опасности: ее номер, дату выдачи, указать работы, составляющие лицензируемый вид деятельности.

В приказе Минприроды России от 12.08.2022 № 532, утвердившем форму заявки, дано следующее пояснение по указанию сведений о фактической массе обрабатываемых, утилизируемых, обезвреживаемых, размещаемых отходов производства и потребления:

- ▶ сведения приводятся за год, предшествующий году постановки на учет;
- ▶ для объектов захоронения отходов масса отражается в тоннах за год;



- ▶ для объектов обезвреживания отходов и объектов утилизации отходов – в тоннах в час;
 - ▶ для объектов хранения отходов – в тоннах в сутки.
- Необходимо указать реквизиты договора об утилизации отходов сторонними организациями.

В разделе 3 с 2022 г. увеличился перечень сведений в заявке о разрешениях на НВОС. В зависимости от категории объекта необходимо указывать:

- ▶ сведения о КЭР (реквизиты документа, наименование органа, выдавшего КЭР, срок действия);
- ▶ сведения о декларации о воздействии на окружающую среду (дата подачи и наименование органа, в который представлена);
- ▶ сведения о нормативах допустимых выбросов и сбросов.

В разделе 4 следует обратить внимание на отражение следующих сведений:

- ▶ наименование объекта обработки (либо утилизации или обезвреживания) отходов, сведения о его мощности;
- ▶ перечень видов отходов, направляемых на обработку (утилизацию, обезвреживание) с указанием их класса опасности и кода в соответствии с Федеральным классификационным каталогом отходов (ФККО);
- ▶ наименование объекта хранения отходов и сведения о фактической массе отходов, находящихся на хранении, по каждому их виду с указанием классов опасности и кода в соответствии с ФККО.

Сроки и ответственность

Неверно заполненная заявка приведет к отказу в постановке на учет. Уведомление об отказе придет в течение 5 рабочих дней после поступления заявки в государственный орган.

Если же все заполнено верно, то объект НВОС поставят на учет в срок, не превышающий 10 дней с момента направления заявки.

Согласно ст. 8.46 КоАП РФ, невыполнение или несвоевременное выполнение обязанности по подаче заявки о постановке на учет объектов НВОС влечет наложение административного штрафа: на должностных лиц – в размере от 5 000 до 20 000 руб., на юридических лиц – от 30 000 до 100 000 руб. ■